

Einbauhinweis Deckentüre

Sie brauchen nur:

- Akkuschauber + Bit-Einsatz
- 8 Holzschrauben 5x80 (empfohlen)
- Unterlegmaterial, Wasserwaage, Meterstab



⚠ Vor Einsetzen der Deckentüre in die Deckenöffnung:
Dichtband einkleben
(Einbauhinweis Anschluss-System)

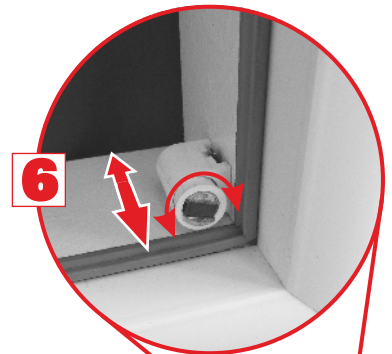
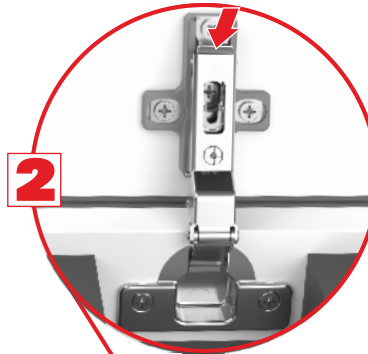
⚠ Bitte an Nutzer/Eigentümer weitergeben!

Benutzer-/Sicherheitshinweis

Für Schäden, die auf unsachgemäße Montage oder Nutzung zurückzuführen sind, kann keine Haftung übernommen werden. Sicherheitshinweise um Verletzungsgefahren zu vermeiden:

- Immer mit Zugstab in Ringöse bedienen!**
- Leiter nicht am Deckel anlehnen!**
- Nicht am Deckel festhalten!**
- Beim Aushängen Deckel nicht fallen lassen!**

1 Ringöse in Schnäpper bündig eindrehen.

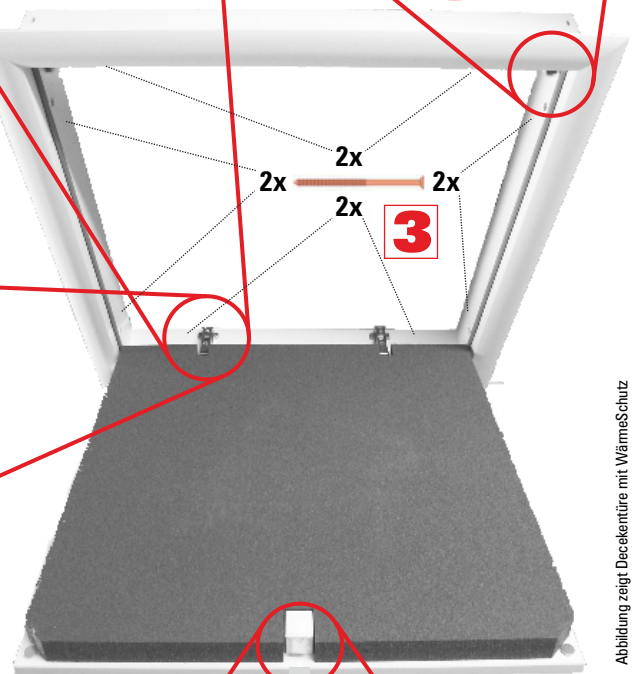


2 Tipp für einfacheren Einbau:
Deckel mit Topfbändern aushängen

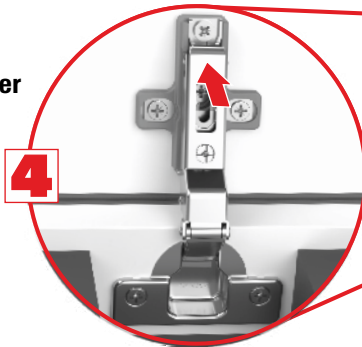
3 Rahmen in Decke einsetzen und ausrichten



- Fuge umlaufend ausmitteln (max. 2 cm)
- deckenbündig und rechteckig
- Tipp: Diagonalen Nachmessen
- Hinterfütern und **festschrauben** (2x je Seite).



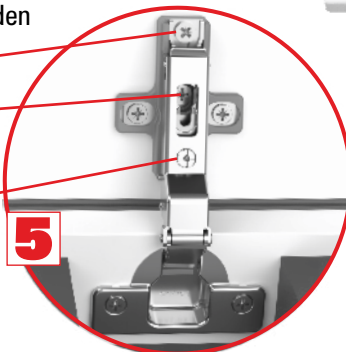
4 Deckel wieder einklippen



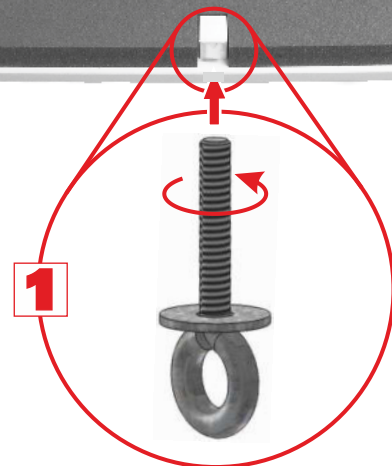
5 Deckel exakt ausrichten
Einstellung durch die entsprechenden Schrauben



- Tiefe ↑↓
- Fugenbreite links/rechts ↔
- Fugenbreite vorne/hinten ↑↓



6 Falls erforderlich **Magnete nachjustieren** für dichtes Schließen



⚠ Dämmzopf eindrücken, Dichtband ankleben
(Einbauhinweis Anschluss-System)

Wenn alle Arbeiten an der Decke beendet sind:

7 Deckleisten montieren
Zusammenstecken. Testen. Klebeband freilegen. Fest andrücken. Fixieren.
(Einbauhinweis Deckleisten)

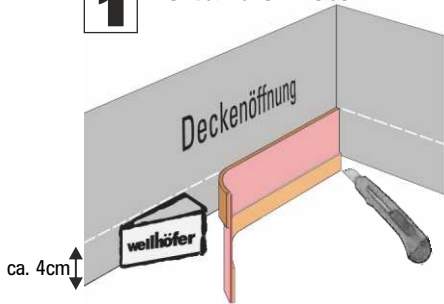
Abbildung zeigt Deckentüre mit WärmeSchutz

Einbauhinweis Deckenanschluss-System

! Dichtband immer vor dem Einbau des Futterkastens anbringen!
Deckenart beachten: Bitte wenden!



1 Dichtband einkleben:



In den Ecken abschneiden und neu ansetzen.

3 Dämmzopf eindrücken:



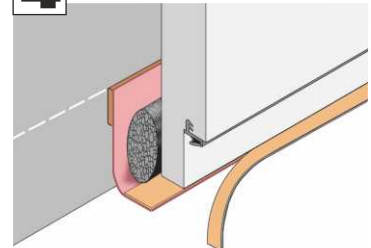
Bei schmalen Fugen hilft der Wellhöfer-Keil.

In den Ecken abschneiden und neu ansetzen. Für volle Wirkung Stöße in den Ecken stauchen.



Bei Bodentritten mit FeuerSchutz:
 Statt Dämmzopf den FS-Fugenzopf (B1) eindrücken!
 (Einbauhinweis beachten)

4 Schließen der Fuge:



Bei Bedarf an der Falzkante bündig schneiden.

Dichtband vollflächig an den Futtersteg kleben.

2 Futter einbauen

(Einbauhinweis Bodentritten)

5 Deckleisten anbringen

(Einbauhinweis Deckleisten)

242-814

Nur wenn das Deckenanschluss-System wie beschrieben ausgeführt ist, erzielt es die volle Wirkung.

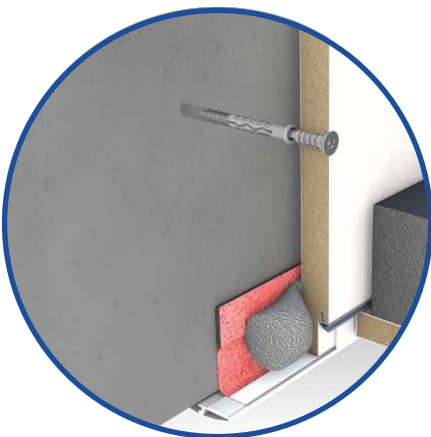
wellhöfer
 TREPPEN AUS WÜRZBURG



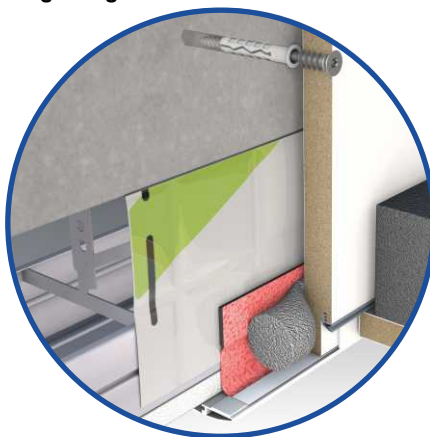
So muss der luftdichte Anschluss aussehen:

! Wellhöfer-Dichtband mit der bauseitigen Luftdichtheitsschicht verkleben!
 Bei der Deckenöffnung **Deckenaufbau/Wärmebrücken/Brandschutzvorschriften** berücksichtigen und ggf. Fuge bauseits zusätzlich dämmen.

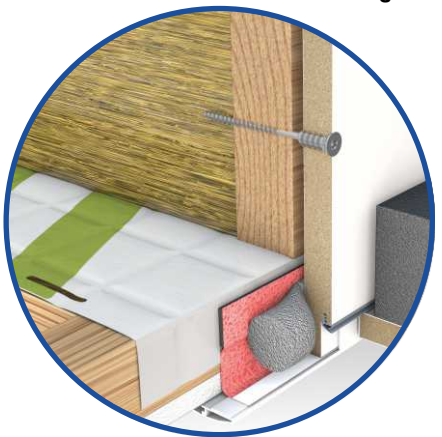
Massivdecke



Abgehängte Decke



Holzbalkendecke mit Konterlattung



242-1024

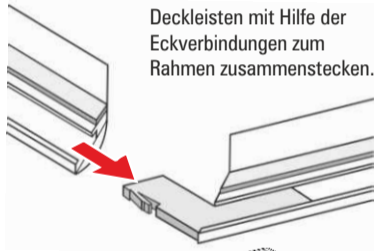
wellhöfer
 TREPPEN AUS WÜRZBURG
www.wellhoefer.de



Einbauhinweis Deckleisten

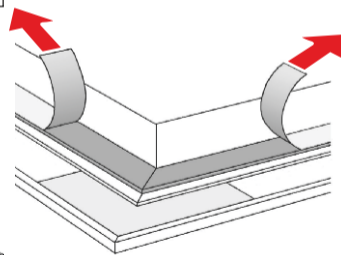
Deckleisten erst auspacken und montieren, wenn alle Arbeiten an der Decke beendet sind!

- 1 Rahmen zusammenstecken:**
Deckleisten mit Hilfe der Eckverbindungen zum Rahmen zusammenstecken.

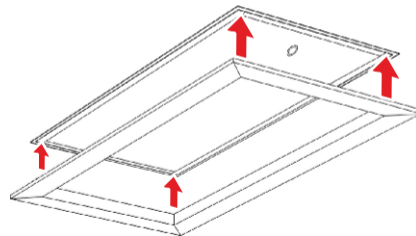


- 2** Rahmen zur Probe aufstecken.

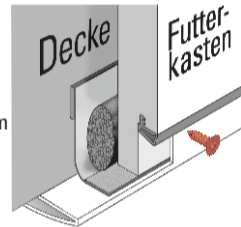
- 3 Klebeband freilegen:**



- 4 Deckleisten montieren:**
Bei geschlossener Bodentreppe Rahmen von unten auf sauberen Futtersteg setzen und fest andrücken.



- 5 Fixieren:**
Deckleisten festschrauben:
- Öffnungsseite 1x
- beide Längsseiten je 2x
- Abstand Unterkante 1,5 cm
- Abstand Ecke ca. 20 cm
Beiliegende Schrauben mit Bit bündig eindrehen.



- 6** Schutzfolie von der Deckleistenunterseite entfernen.

